

RÉGION
BOURGOGNE
FRANCHE
COMTÉ



VILLAGES DU FUTUR, PARTICIPATION CITOYENNE ET INNOVATION PUBLIQUE

Ma Région | avancer, partager



**VILLAGES
du FUTUR**



TABLE DES MATIÈRES

Imaginons ensemble les villages du futur !	3
Une démarche collective	4
À l'origine : une initiative de la Région Bourgogne-Franche-Comté	4
Au cœur de l'expérimentation : neuf villages volontaires et motivés	7
Cinq équipes techniques d'appui pour accompagner les villages	20
L'apport d'un regard scientifique : Le Living Lab, laboratoire vivant	22
Immersion, projection et action : trois temps pour construire les villages du futur	23
Qu'est-ce que Villages du Futur nous a appris ?	36
Les temps forts de Villages du Futur en bandes dessinées	39

IMAGINONS ENSEMBLE LES VILLAGES DU FUTUR !

Le défi a été lancé à neuf communes de Bourgogne-Franche-Comté. De 2021 à 2023, **Alise-Sainte-Reine, Châtel-Censoir, Domblans, Donzy, Lachapelle-sous-Rougemont, Loulans-Verchamp, Mancey, Les Premiers Sapins et Touillon-et-Loutelet** ont participé à *Villages du Futur*, une expérimentation initiée par la Région dans le cadre de son soutien aux ruralités.

Accompagnés par des équipes techniques, et sous le regard de chercheurs, les élus et les habitants de ces villages ont été invités à rêver, débattre, coopérer, créer, tester, construire... Une démarche inédite placée sous le signe de l'innovation publique et de la participation citoyenne.

Ce document raconte cette aventure collective et plurielle : ses protagonistes, son déroulement et ses temps forts, les difficultés et les réussites. Sans rendre compte de l'ensemble des projets conduits dans chaque commune, il donne à voir ce que fut *Villages du Futur*. Et permet d'esquisser les perspectives ouvertes dans l'accompagnement des initiatives menées dans les espaces ruraux.

Bonne lecture !



UNE DÉMARCHE COLLECTIVE

À L'ORIGINE : UNE INITIATIVE DE LA RÉGION

BOURGOGNE-FRANCHE-COMTÉ

En Bourgogne-Franche-Comté, près des deux tiers de la population vivent dans les zones rurales : un handicap ? Non, une chance ! La plupart du temps perçue comme un ancien monde ou un espace sans vitalité propre, la ruralité s'avère pourtant riche d'envies de construire, créer, dynamiser, porter des projets... Mais ces initiatives sont trop souvent peu visibles, isolées et pas assez valorisées.

Convaincue que la ruralité a un avenir, la Région entend démontrer les potentiels des villages et leurs capacités à agir pour relever les défis des transitions. Elle a souhaité renouveler sa façon de soutenir les communes rurales et leurs habitants, en allant au-delà de ses dispositifs et de son appui financier habituels. Et pour contribuer à améliorer ses modes d'intervention, la collectivité a choisi de tester une nouvelle façon d'accompagner les territoires à travers une expérimentation inédite à l'échelle régionale : *Villages du Futur*.





PARTIR DES ASPIRATIONS LOCALES

Cette démarche s'inscrit dans une réflexion menée depuis plusieurs années par la Région et les territoires eux-mêmes autour de l'innovation et de l'accompagnement des espaces ruraux. Déjà mise en œuvre, et adaptée notamment par le Pays Nivernais Morvan, l'idée de « Village du Futur » est ici reprise avec des modalités différentes et complémentaires des précédentes expériences.

Le principe : en partant des aspirations locales, un appui technique est proposé pour faire émerger et mettre en œuvre des projets de villages de manière participative, avec les habitants et les acteurs locaux.

L'objectif : aider les communes volontaires à se projeter sur plusieurs années afin d'inventer et construire un village souhaité, ancré dans la transition socio-écologique.



UN PROCESSUS ÉVOLUTIF ET PARTICIPATIF

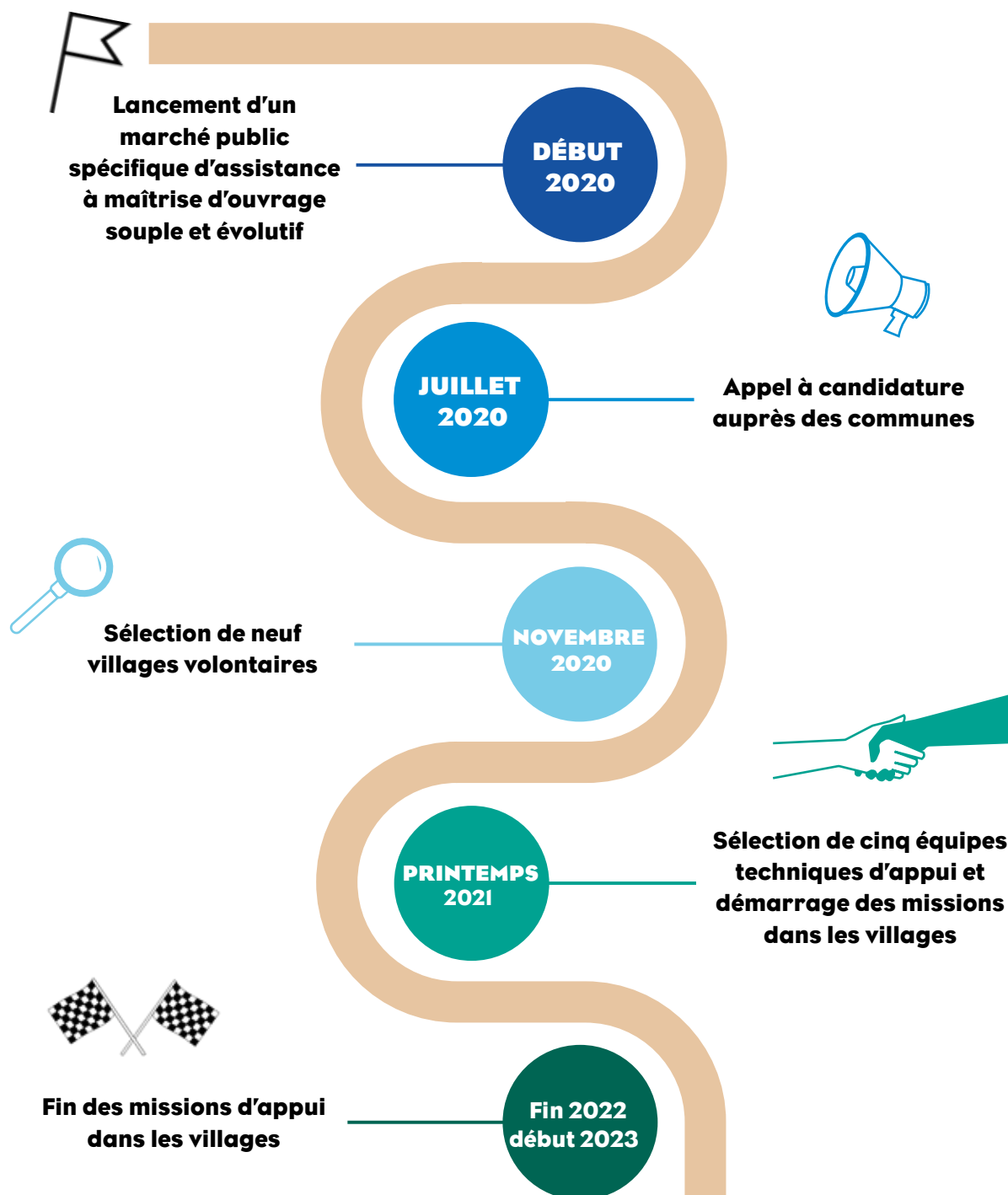
Villages du Futur relève bien de l'expérimentation : il s'agit d'avancer progressivement, de tester, d'envisager des solutions provisoires, de changer de direction si besoin. Et d'apprendre, chemin faisant, des réussites et des erreurs commises, en restant à l'écoute des élus et des habitants. C'est un processus souple, avec un cadre centré sur la démarche, sans présager des résultats attendus, qui s'appuie sur la mobilisation et la participation conjointe des habitants comme des élus à la vie de leur village.

En poussant à faire un pas de côté, *Villages du Futur* invite à tester de nouvelles formes d'action, à innover par la créativité, le droit à l'erreur...

Des enseignements sont tirés de cette expérimentation pour comprendre comment l'action publique peut contribuer à inventer la ruralité de demain.

UN ACCOMPAGNEMENT AU LONG COURS

La démarche *Villages du Futur* a été engagée en juillet 2019. Les différentes phases de son déroulement ont dû être ajustées et décalées en fonction de l'évolution de la situation sanitaire, à partir du printemps 2020.



Des animations collectives ont été organisées pour « faire réseau », sous la forme de quatre journées régionales et de réunions mensuelles en visioconférence à partir de janvier 2022.

AU CŒUR DE L'EXPÉRIMENTATION : NEUF VILLAGES VOLONTAIRES ET MOTIVÉS

Ouvert aux communes de moins de 3 500 habitants, l'appel à candidatures *Villages du Futur* a été lancé de juillet à septembre 2020 : 46 réponses ont été reçues. Après une présélection sur dossier, 23 villages ont été auditionnés par un jury composé d'élus régionaux et d'un acteur rural.

Neuf communes ont finalement été retenues en novembre 2020, issues des huit départements de Bourgogne-Franche-Comté. Elles représentent la diversité de ce qui fait la ruralité, dans leurs enjeux, leur situation géographique, leurs projets et la manière de faire vivre le village.

Leurs atouts : leur motivation, leur énergie et leur engagement à respecter les principes définis dans une charte commune.

LES ENGAGEMENTS COMMUNS :

- **ADOPTER UNE POSTURE D'ÉCOUTE ET DE BIENVEILLANCE AVEC LES HABITANTS**
- **EXPÉRIMENTER**
- **PROMOUVOIR LA PARTICIPATION DES HABITANTS**
- **COLLABORER, PARTAGER L'INFORMATION**
- **S'INSCRIRE DANS UNE LOGIQUE DE TRANSITION**

9 VILLAGES DU FUTUR

ALISE-SAINTE-REINE

« La démarche correspond à une volonté inscrite dans les objectifs que s'est donnés l'équipe municipale [...] de mener une réflexion participative sur l'avenir du village, en intégrant fortement une dimension environnementale à son développement. Pour le conseil municipal, cette démarche arrive donc au bon moment! »

CHÂTEL-CENSOIR

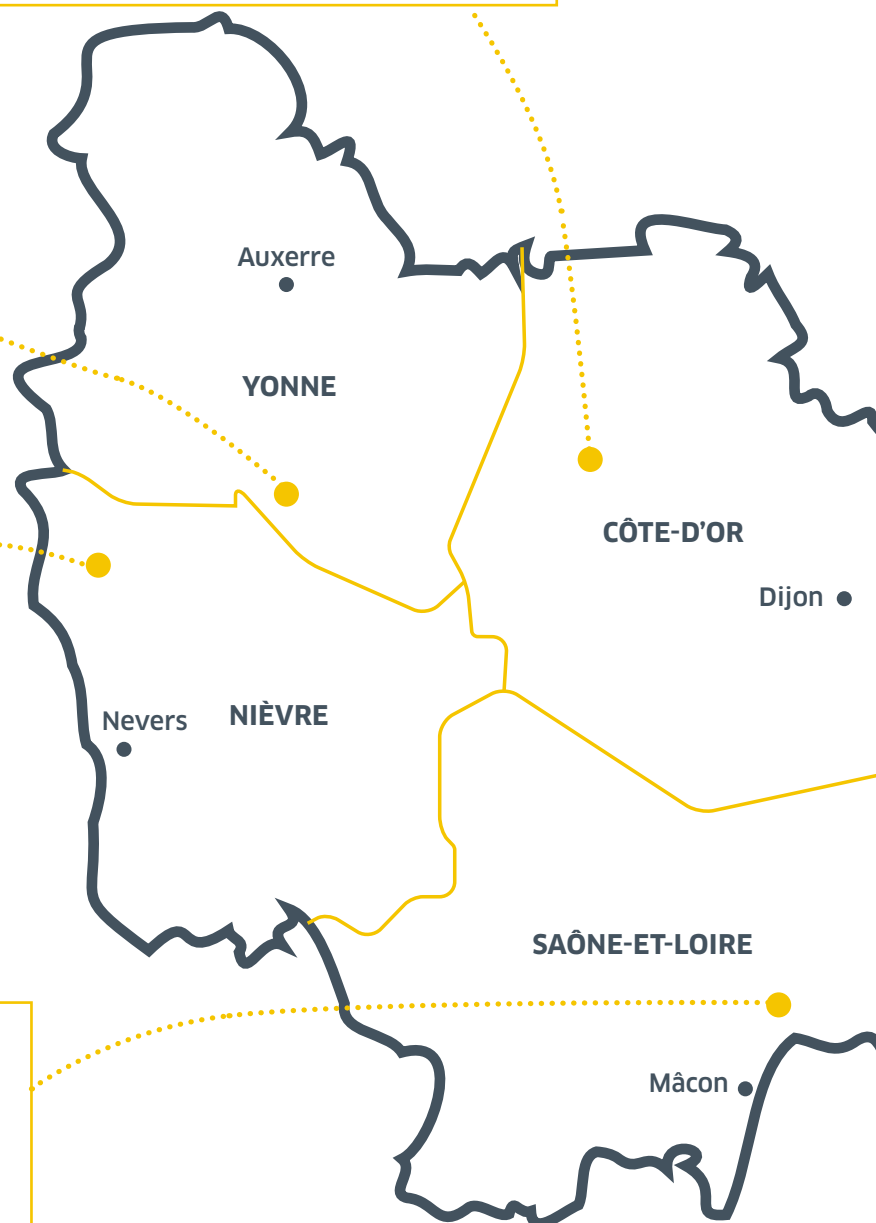
« L'expérimentation s'entend au sens large : nous ne nous interdisons rien (...) Nous avons d'ores-et-déjà choisi, bien avant cet appel à projets de prendre notre destin en main. »

DONZY

« Nous souhaitons mettre au cœur du projet Villages du Futur la participation citoyenne, en impliquant de bout en bout la population. »

MANCEY

« L'échelle communale nous semble être aujourd'hui la dimension idéale pour amorcer de manière participative les transitions écologiques, économiques et sociales (...) avec Villages du Futur une porte est ouverte : une opportunité rare dans son approche se présente. »



LOULANS-VERCHAMP

« Seule une approche réfléchie et participative permettra d'associer les aspirations de populations issues d'origines diverses autour d'un objectif commun. »

LACHAPELLE-SOUS-ROUGEMONT

« Nous comprenons cette démarche comme un tremplin vers un avenir meilleur à créer au sein de notre village (...) un appui pour transformer nos faiblesses en forces grâce à l'intelligence collective. La ruralité manque parfois de prospective : osons nous projeter sur ce que sera notre village dans 20 ou 30 ans. »

LES PREMIERS SAPINS

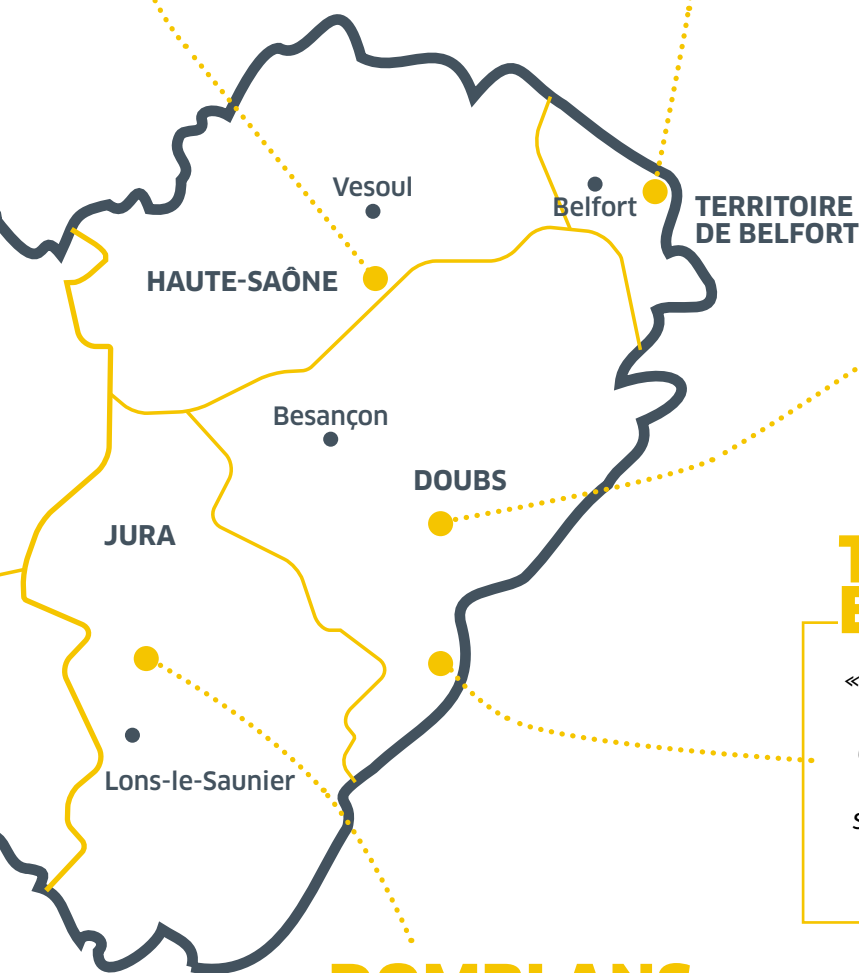
« Les élus ont la volonté de s'exposer aux habitants, ne pas rester en salle de réunion, aller chercher des personnes qui n'ont pas l'habitude de participer. »

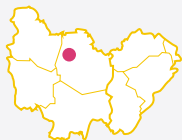
TOUILLON-ET-LOULETEL

« Dans le cadre de l'initiative Villages du Futur, il ne s'agit pas seulement de, par exemple, mettre en place un nouvel aménagement urbain, mais surtout, de mettre en place un mode de fonctionnement, un état d'esprit applicable de manière durable. »

DOMBLANS

« Un village du futur ! Quelle ambition pour notre territoire qui doit se tourner vers l'avenir! (...) La démarche (...) est en adéquation avec notre volonté de participation citoyenne et de cohésion sociale. »





ALISE- SAINTE-REINE

Côte-d'Or, 579 habitants



LE VILLAGE QUI « IDÉALISE » SON AVENIR

À proximité de Venarey-les-Laumes et de la ligne TGV Paris-Lyon-Marseille, Alise-Sainte-Reine s'étend au pied du mont Auxois, une butte témoin du siège d'Alesia en 52 avant notre ère. Plus récemment, la commune a été marquée par la fermeture de son école, de son café et l'arrêt du festival Les Nuits Péplum. Elle conserve cependant un hôpital spécialisé, à l'activité réduite, dont les résidents représentent un tiers de la population communale.

LE TERREAU LOCAL

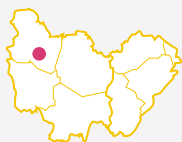
Les Alisiens et Alisiennes sont très attachés à leur village. L'équipe municipale a lancé en 2020 Les IdéAlises, une réflexion menée avec les habitants pour élaborer collectivement un projet communal et agir en faveur de l'environnement.



LES MOTIVATIONS DU CONSEIL MUNICIPAL

« La démarche *Villages du Futur* correspond à une volonté inscrite dans les objectifs que s'est donnés l'équipe municipale pour ce nouveau mandat : mener une réflexion participative sur l'avenir du village, avec un objectif transversal d'intégrer fortement une dimension environnementale à son développement. »





CHÂTEL-CENSOIR

Yonne, 640 habitants



ISSUS D'UN COLLECTIF CITOYEN, LES ÉLUS PASSENT DE LA THÉORIE À LA PRATIQUE

Aux portes du site patrimonial de Vézelay, Châtel-Censoir est irrigué par le canal du Nivernais, la rivière Yonne et un ensemble de petites voies d'eau. Ces atouts patrimoniaux et paysagers sont autant d'opportunités pour penser et préparer le village de demain.



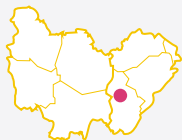
LE TERREAU LOCAL

En 2019, une association citoyenne réunissant plus de 80 personnes s'est constituée dans le but d'associer les habitants aux décisions qui concernent l'avenir de la commune. Un an plus tard, l'essai a été transformé en projet municipal approuvé par les électeurs; les élus issus de l'association sont désormais majoritaires au conseil municipal.

LES MOTIVATIONS DU CONSEIL MUNICIPAL

« Maintenant que nous sommes élus, il est impératif de créer les espaces/temps pour s'extraire de la gestion quotidienne de court terme. Nous voyons notre intérêt bien compris de pouvoir être accompagnés par une équipe pluridisciplinaire, qui renforcera les expertises et expériences existantes dans notre équipe. »





DOMBLANS

Jura, 1250 habitants



LA PARTICIPATION CITOYENNE, CIMENT DE LA COMMUNE NOUVELLE

Au nord de Lons-le-Saunier, Domblans est un village viticole où l'on produit des vins du Jura. Dynamique au plan démographique, il dispose d'un riche tissu économique composé d'entreprises industrielles et artisanales ainsi que d'une gare SNCF sur la ligne Besançon-Lyon.

LE TERREAU LOCAL

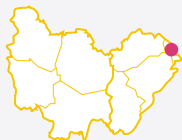
La commune est née le 1er janvier 2019 de la fusion de Bréry et Domblans. La nouvelle équipe municipale souhaite renforcer l'implication et la cohésion des populations des deux villages historiques et des nouveaux habitants. Des comités consultatifs composés de citoyens désireux de s'investir dans la construction de l'action publique ont été créés. Objectif : susciter des propositions et surtout les concrétiser.



LES MOTIVATIONS DU CONSEIL MUNICIPAL

« Nous sommes convaincus de la complémentarité entre les comités consultatifs et la dynamique *Villages du Futur*. Cette double implication est une richesse. Les comités étant là pour apporter des solutions concrètes sur les problèmes actuels. La démarche *Villages du Futur* peut nous aider à construire l'avenir de notre commune tout en travaillant sur des projets concrets. »





LACHAPELLE-SOUS-ROUCEMONT

Territoire de Belfort, 580 habitants



EN ROUTE VERS UN AVENIR MEILLEUR

En limite nord-est du Territoire de Belfort, Lachapelle-sous-Rougemont est traversée par la route départementale 83 reliant Belfort à Mulhouse. Cet axe important de circulation a favorisé la création d'activités commerciales et de services. Mais elle génère des nuisances (bruit, pollution, insécurité) et ne profite pas aux petits commerces qui se raréfient.

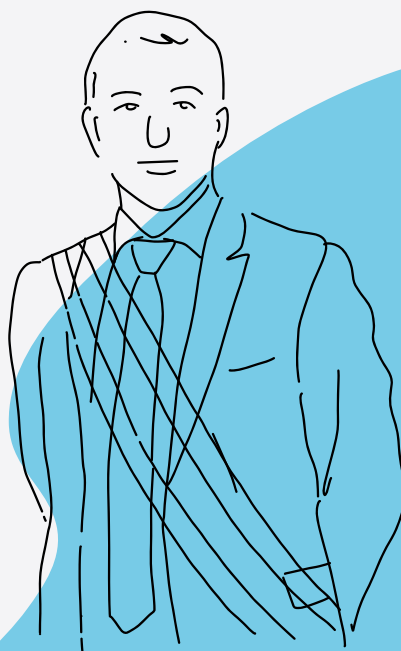


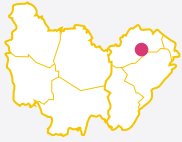
LE TERREAU LOCAL

L'équipe municipale se bat pour que Lachapelle-sous-Rougemont ne devienne pas un « village dortoir ». Elle agit afin de renforcer le sentiment d'appartenance à la commune et accueillir les nouveaux arrivants, en particulier les locataires, qui représentent 35 % de la population.

LES MOTIVATIONS DU CONSEIL MUNICIPAL

« Nous rêvons de transformer nos faiblesses en atouts ! Pour de nombreux automobilistes venant d'Alsace, nous sommes la porte d'entrée de notre communauté de communes, de notre département et de notre région : nous voulons prouver qu'il y fait bon vivre ! »





LOULANS- VERCHAMP

Haute-Saône, 450 habitants



IMAGINER LES SERVICES À LA POPULATION DU FUTUR

À mi-chemin entre Vesoul et Besançon, Loulans-Verchamp est marqué par la présence séculaire de l'industrie, la fromagerie succédant aux forges fermées à la fin du 19^e siècle. Plus de 70 % de la production de cancoillotte y est réalisée par l'entreprise Marcillat Loulans, qui emploie 40 salariés permanents.

LE TERREAU LOCAL

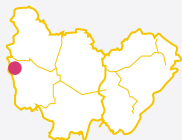
La commune est attractive pour les familles citadines qui s'y installent et profitent de services (pôle scolaire, boulangerie, bureau de poste...). Après avoir racheté l'ancienne épicerie Vival aujourd'hui fermée, elle souhaite maintenir une offre alimentaire de proximité et, au-delà, questionner les besoins des habitants sur le devenir des espaces publics du village.



LES MOTIVATIONS DU CONSEIL MUNICIPAL

« Nous voyons cet appel à projet comme l'opportunité de nous poser les bonnes questions et de planifier au mieux le développement de notre territoire en associant l'ensemble de ses acteurs. »





DONZY

Nièvre, 1500 habitants



UNE ESCAPADE À PARTAGER AVEC LES HABITANTS

Bourg-centre du nord-est de la Nièvre, Donzy est inscrit dans une démarche de revitalisation appuyée par le Pays Val de Loire Nivernais. Le village ambitionne de mettre en valeur son patrimoine historique remarquable et ses atouts naturels. Labellisée station verte, la commune souhaite développer des initiatives respectueuses de l'environnement.

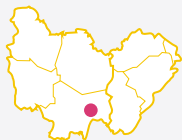
LE TERREAU LOCAL

Donzy a fait des espaces publics le cœur d'un projet participatif de « création d'un patrimoine vivant » baptisé L'Escapade. Le but : rendre les habitants acteurs de leur cadre de vie « en proposant un embellissement remarquable (...) sur la base de services connectés ».



LES MOTIVATIONS DU CONSEIL MUNICIPAL

« Les équipes de *Villages du Futur* de la Région pourraient (...) ancrer [le projet] dans la réalité et agiraient naturellement comme un « booster », tant auprès des élus que de l'ensemble de la population donzienne pour créer L'Escapade et faire de la création de ce patrimoine vivant un élément fort de la valorisation des richesses exceptionnelles existantes à Donzy. »



MANCEY

Saône-et-Loire, 400 habitants



LA DÉMOCRATIE PARTICIPATIVE COMME AMBITION PARTAGÉE

À l'ouest de Tournus, Mancey est composé de quatre hameaux principaux, Mancey-Bourg, Dulphey, Charmes, Moulin-Mutin. Cette commune agricole et viticole attire de nouveaux habitants qui, pour la plupart, travaillent à l'extérieur du village.

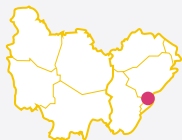
LE TERREAU LOCAL

Très attachés à leur village, des Mancéens participent aux activités organisées par la mairie, les associations et, depuis 2016, à l'Assemblée des habitants. Considérant que « les problèmes ne sont pas des objets de conflits mais des chantiers de travail collectif à ouvrir », cette assemblée, ouverte aux résidents des communes alentours, s'empare de tous les sujets de politique publique. Sur cette base, la liste élue aux élections municipales de 2020 s'est constituée « avec l'ambition de mettre en œuvre une démocratie participative pour que le village reste vivant et ne perde pas son âme ».



LES MOTIVATIONS DU CONSEIL MUNICIPAL

« *Villages du Futur* nous permettra de dépasser nos limites actuelles dans une vision d'avenir, en apportant un soutien effectif à notre démarche. La plus-value sera de rendre notre village encore plus attractif, encore plus convivial. Cela permettra que des responsabilités soient partagées par un éventail encore plus large de la population et que les réponses aux besoins ne restent pas cloisonnées au seul espace institutionnel. »



TOUILLON-ET-LOUTELET

Doubs, 280 habitants



UN VILLAGE EN CROISSANCE EN QUÊTE DE PROJET COLLECTIF

Frontalier avec la Suisse, Touillon-et-Loutelet a poussé très vite. Sa population a presque doublé entre 2000 et 2020. Les deux hameaux qui le composent sont séparés par la route nationale 57, sur l'axe Pontarlier-Besançon. La commune, qui ne possède aucun commerce, accueille aujourd'hui une population hétérogène aux besoins divers.



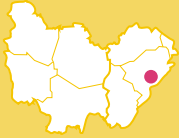
LES MOTIVATIONS DU CONSEIL MUNICIPAL

« Il y a besoin d'un support et d'un accompagnement pour guider la commune à travers une première expérience de réalisation commune. L'objectif, c'est d'apprendre en faisant. Nous avons besoin d'experts pour nous accompagner dans la démarche (...). À travers cet apprentissage, l'objectif est bien sûr de pérenniser cette dynamique et de la rendre systématique. »

LE TERREAU LOCAL

L'équipe municipale souhaite canaliser les énergies autour d'un projet commun : développer une approche globale d'aménagement du village conciliant développement démographique, économique et respect de l'environnement. Elle a déjà pu expérimenter l'approche citoyenne au travers des questions de déneigement, sujet de tensions parmi les habitants. Ces derniers ont été rencontrés individuellement puis réunis pour partager la charte de déneigement. Résultat : les insatisfactions ont diminué et l'entraide entre voisins est renforcée.





LES PREMIERS SAPINS

Doubs, 1570 habitants



UNE NOUVELLE HISTOIRE À ÉCRIRE EN COMMUN

Les Premiers Sapins est une commune nouvelle issue du regroupement de six villages : Athose, Chasnans, HautePierre-le-Châtelet, Nods, Rantechaux et Vanclans. Sa localisation entre Baume-les-Dames, Besançon et Pontarlier la rend très attractive. La population croît de près de 3 % par an.



LE TERREAU LOCAL

Suite à la fusion en 2016, les élus ont engagé un travail important de redéfinition du patrimoine commun et de construction de nouveaux repères, lieux de vie ou espaces de rencontre. La population a été associée à cette démarche : ouverture aux habitants des commissions municipales de projets, inventaire participatif du petit patrimoine bâti et naturel, consultation des personnes âgées pour définir le besoin d'un habitat, organisation de cafés citoyens, etc.



LES MOTIVATIONS DU CONSEIL MUNICIPAL

« Lors du dernier mandat, nous avons initié de manière spontanée des démarches de différents ordres sans pourtant capitaliser dessus : cafés citoyens pour écouter les administrés (...), démarche citoyenne autour d'un tiers-lieu environnemental et culturel (...). Ces initiatives ont créé des attentes mais force est de constater que cela nécessite méthode, formation, accompagnement. »

DES FORMES VARIÉES DE PARTICIPATION CITOYENNE : QUELQUES EXEMPLES DANS LES VILLAGES ACCOMPAGNÉS



Repas convivial aux Premiers Sapins



Réflexion sur les projets d'aménagement à Loulans-Verchamp



Contribution des jeunes aux projets du village à Domblans



Construction de la carte sensible aux Premiers Sapins



Faux procès de la route à Lachapelle-sous-Rougemont

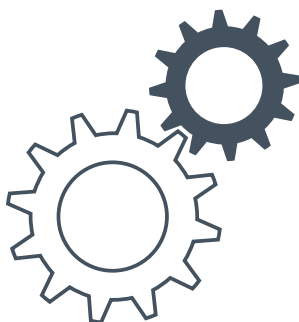
CINQ ÉQUIPES TECHNIQUES

D'APPUI POUR ACCOMPAGNER LES VILLAGES

Villages du Futur repose sur un accompagnement sur mesure fourni aux villages sélectionnés, pendant toute l'expérimentation, par des équipes techniques d'appui.

Constitués d'urbanistes, sociologues, designers de service et de politique publique, architectes, paysagistes, écologues, artistes, etc., cinq groupements pluridisciplinaires ont été retenus par la Région.

Leur force : la diversité de leurs compétences, expériences et méthodes.



FANNY CASSANI **LES PREMIERS SAPINS &** **TOUILLON-ET-LOULETEL**

Cette équipe est composée d'intervenants ayant déjà travaillé ensemble à la revitalisation de bourgs ruraux en Bourgogne-Franche-Comté : Fanny Cassani, architecte-paysagiste et paysagiste-concepteur, Claire Planchat, géographe, Anna Otz, architecte et Pierre-Alain Heydel, photographe et vidéaste*.

OXALIS

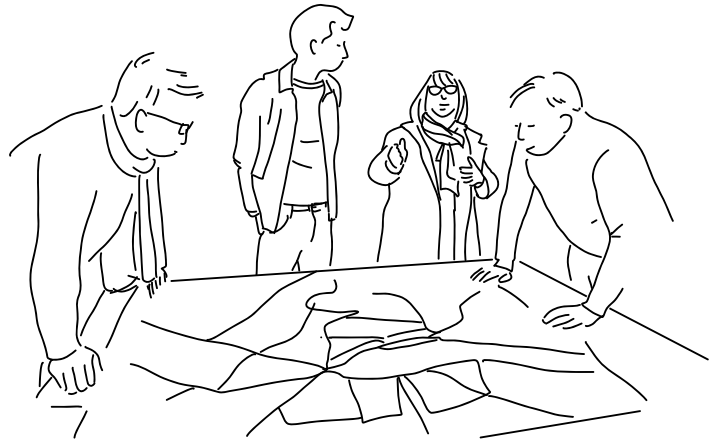
DONZY & MANCEY

Cette équipe associe des professionnels membres de la coopérative d'entrepreneurs Oxalis : Marion Coiseur et Patrice Martin de Donativo (conseil en développement rural participatif et collaboratif), Romain Thévenet, designer de service et Vincent Plésiat, architecte programmate et urbaniste*. Ce groupement a pu s'appuyer également sur des compétences complémentaires au sein de son équipe.

APERÇU DE LA MÉTHODE PROPOSÉE

« Nous avons souhaité nous positionner sur une **assistance à maîtrise d'usage**. Le principe consiste à trouver les manières d'**outiller les villageois** afin de prendre en compte dans le projet d'évolution de la commune leurs compétences d'usages (ex : parcours, temps de visite, représentations des lieux...). Cette approche vise **l'appréhension du bien commun, de l'intérêt général**. »

« Même si les grandes étapes méthodologiques sont pensées à l'origine du projet, nous appliquons le **principe d'essai-erreur** tout au long d'une démarche créative. Plutôt que de réfléchir trop longuement à des concepts vagues avant d'agir, nous préférons **faire concrètement avec les acteurs du terrain, tester puis adapter** ensemble les solutions à partir de retours d'expériences. »



LA FABRIQUE DU LIEU (et al.)

ALISE-SAINTE-REINE & LACHAPPELLE-SOUS- ROUGEMONT

Cette équipe a été constituée avec Nicolas Tinet et Laurence Renard du bureau d'études La Fabrique du lieu (géographie, urbanisme, paysage, concertation), Léo Hudson, architecte, Pascal Ferren, philosophe-urbaniste, Cyril Blondel, géographe et le collectif artistique PetitPoisPrincesse (théâtre, création graphique et musicale)*.

VRAIMENT VRAIMENT DOMBLANS & LOULANS- VERCHAMP

Cette équipe est pilotée par Camille Billon-Pierron, Grégoire Alix-Tabeling et Joffrey Lavigne pour Vraiment Vraiment, agence franco-belge de design d'intérêt général. Elle est composée également de Partie Prenante, une agence de conseil en stratégies territoriales, Waoup, une structure spécialiste de l'entreprenariat, l'École de la nature et du paysage de Blois et Gaël Brulé, sociologue*.

STRATÉACT' CHÂTEL-CENSOIR

Cette équipe est coordonnée par Stratéact', une agence de communication spécialisée dans les problématiques d'intérêt général et le dialogue citoyen. Elle est pilotée par Oscar Pertriaux et Clément Lefèvre. Elle comprend aussi Emmanuel Vandamme, designer de service, Emmanuel Letourneux, spécialiste en communication participative et Catherine Bouët-Willaumez, urbaniste-paysagiste*.

« Travailler sous la forme de **résidences**. Notre expérience nous montre que c'est à l'occasion de temps longs passés sur un territoire que se **développe la confiance** avec les acteurs locaux et que l'on cerne mieux les problématiques profondes d'un territoire. C'est en jonglant entre les moments formels (réunions, entretiens) et informels (présence à des événements, dans les cafés, au hasard des rencontres) que l'on arrive à **sortir des postures** et à **libérer la parole**. »

« Nous proposons de nourrir les interventions locales d'une **réflexion globale sur les enjeux de la ruralité**, qui permette d'anticiper les conséquences des phénomènes en cours qui sont de nature à faire évoluer radicalement les manières d'habiter, de produire, de se déplacer, etc. Pour alimenter cette réflexion, nous proposerons **l'intervention d'experts, d'intellectuels et de praticiens** s'étant confrontés à cette difficile articulation entre démocratie et défis globaux. »

« La capacité à donner une **forme communicable, percutante, claire et lisible à l'aventure** des *Villages du Futur* est un facteur important d'engagement des parties prenantes, de fierté partagée et in fine, de réussite. Par le **retour d'expérience**, le **partage**, une **gouvernance globale** aux villages du futur, des outils de capitalisation et d'évaluation, des outils de communication. Ceux qui la communiquent mieux sont ceux qui la font, c'est-à-dire les membres de la communauté villageoise et ses partenaires, les élus, les acteurs impliqués. »

*Principaux membres mobilisés sur la mission.

L'APPORT D'UN REGARD SCIENTIFIQUE : LE LIVING LAB, LABORATOIRE VIVANT

Afin de tirer tous les enseignements de cette expérimentation, la Région a sollicité le regard scientifique du Living Lab territorial pour la transition sociale et écologique, un « laboratoire vivant » porté par la Maison des sciences de l'Homme de Dijon.

Le Living Lab est composé d'enseignants-chercheurs spécialisés notamment en économie territoriale, sociologie, aménagement et urbanisme, psychosociologie, histoire des sciences et techniques, et sciences de l'éducation. Leur point commun : une curiosité pour les enjeux de développement territorial.

Les chercheurs se sont rendus sur le terrain, dans les villages, pour étudier l'expérimentation. Cette recherche participative a pris plusieurs formes : observation des interventions des équipes techniques d'appui dans quatre communes (Alise-Sainte-Reine, Châtel-Censoir, Mancey, Les Premiers Sapins); mobilisation de deux groupes d'étudiants ingénieurs pour réaliser un premier bilan et contribution à la réflexion sur les enseignements de la démarche.

L'ÉQUIPE SCIENTIFIQUE MOBILISÉE

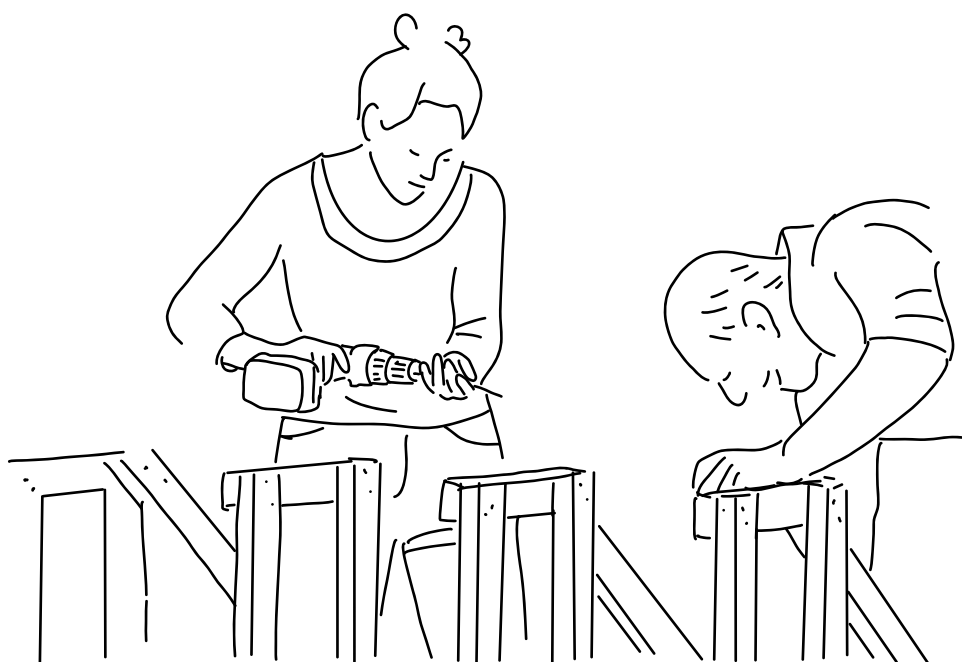
- **Marielle Berriet-Sollic**, enseignante-chercheuse à AgroSupDijon, laboratoire Centre d'économie et de sociologie appliquées à l'agriculture et aux territoires ruraux (CESAER)
- **Dany Lapostolle**, enseignant-chercheur à l'Université de Bourgogne Franche-Comté, laboratoire Théoriser et modéliser pour aménager (ThéMA), responsable du Living Lab
- **Denis Lépicier**, ingénieur de recherche en économie et politiques territoriales à AgroSupDijon, laboratoire CESAER
- **Gaëtan Mangin**, doctorant en sociologie, laboratoire « Sociétés, sensibilités, soin » (LIR3S) de l'Université de Bourgogne, coordinateur du Living Lab

LE PILOTAGE RÉGIONAL

Villages du Futur a constitué également une expérience à part entière pour la Région Bourgogne-Franche-Comté. Au sein de la direction de l'aménagement du territoire, une équipe dédiée a assuré le pilotage global de la démarche. Une dizaine de référents a été mobilisée pour le suivi de l'expérimentation dans les villages.

IMMERSION > **PROJECTION** > **ACTION** >

TROIS TEMPS POUR CONSTRUIRE LES VILLAGES DU FUTUR



IMMERSION

Résidences, entretiens et rencontres informelles, promenades, micro-trottoir, chasse aux trésors, brocante-pétanque... Les premières rencontres entre les villages et leurs équipes d'appui ont été à l'image des situations des communes et des méthodes des équipes d'appui : plurielles et créatives.

Zoom sur quelques-unes de ces immersions, des étapes essentielles pour se connaître, créer un lien de confiance entre l'ensemble des acteurs impliqués et adapter la méthode d'accompagnement aux spécificités de chaque commune.

RANDO AUX PREMIERS SAPINS

« Vous allez nous voir... à vélo, à pied, sur un stand, dans les rues, à la mairie et sur les espaces publics... un peu partout dans vos villages, lors d'ateliers qui vous sont destinés ! » Les habitants des Premiers Sapins ont été prévenus : ce samedi 5 juin 2021, Fanny Cassani et ses partenaires leur ont donné rendez-vous pour une randonnée en vélo ou à pied reliant les six villages qui constituent la commune nouvelle.



L'objectif

Connaître le terrain, recueillir les besoins, rencontrer les acteurs et renforcer le sentiment d'appartenance à cette « jeune » collectivité créée en 2016.

La méthode

Outre des rafraîchissements bienvenus, chaque arrêt était ponctué d'un atelier « **carte sensible** », une carte à légender pour faire apparaître les émotions, ressentis et perceptions des habitants sur les différents lieux du village.

Les résultats

Ce premier évènement organisé par les élus et l'équipe technique d'appui s'est bien déroulé, malgré une participation relativement limitée, principalement assurée par les élus et de leurs familles. Une quinzaine de cyclistes et une dizaine de piétons ont rallié le point de départ et le groupe s'est renforcé au fil des étapes. L'exercice a même permis un changement de regard sur les distances entre les villages : les randonneurs ont constaté qu'elles étaient plus courtes en passant par les chemins qu'en empruntant la route. Une carte des parcours pédestre et cycliste accessibles a été produite.



GRAND ÉCHAUFFEMENT À ALISE-SAINTE-REINE

À Alise-Sainte-Reine, une partie de l'équipe de La Fabrique du Lieu a d'abord effectué une première visite sur deux jours pour « prendre la température ». Un mois plus tard, du 20 au 25 juin 2021, le village a accueilli une résidence du collectif artistique PetitPoisPrincesse.



L'objectif

Rencontrer des habitants afin de tisser des liens, aller chercher les plus « éloignés » et évoquer Alise du futur.

La méthode

Baptisée Le Grand Échauffement, cette séquence a pris la forme d'une semaine de **porte-à-porte et de déambulation théâtrale**. Les citoyens ont été invités à des ateliers organisés devant la mairie autour d'un apéro partagé. Des photos et des captations sonores ont permis de préparer la première « assemblée locale intempestive » programmée le mois suivant.

Les résultats

Cette démarche décalée a réussi à mobiliser les habitants, grâce au porte-à-porte, et à créer des liens entre ces derniers et le collectif de comédiens. L'immersion artistique a mis en évidence un sentiment de bien-être et de fierté, la perception d'un cadre de vie agréable mais aussi des difficultés à se projeter dans l'avenir et à changer.



APÉRO VILLAGES DU FUTUR À MANCEY

À Mancey, l'équipe d'Oxalis a proposé la mise en place d'apéros *Villages du Futur* à l'occasion des traditionnelles voisinades organisées dans la commune le 2 juillet 2021.

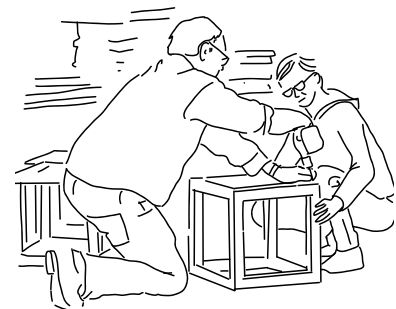


L'objectif

Établir une relation de confiance, faire émerger des enjeux et des personnes ressources, présenter la méthodologie.

La méthode

En amont, deux réunions d'information et de préparation ont rassemblé une vingtaine de personnes. Le jour J, **chaque habitant volontaire a convié chez lui plusieurs voisins** afin d'aborder certains thèmes qui avaient été identifiés au préalable.



Les résultats

Plusieurs apéros se sont déroulés dans des atmosphères différentes, mais toujours bienveillantes et conviviales. Environ un tiers de la population a été touché, avec une grande diversité de publics (jeunes familles, personnes seules, anciens habitants, nouveaux arrivants), offrant une pluralité de visions. Un debriefing a eu lieu dès le lendemain, suivi d'ateliers et d'une balade dans le village.

Ce temps fort a permis d'insuffler une dynamique collective et de mieux cerner les enjeux de la démarche pour la commune : « bien vieillir », les circuits courts, les énergies renouvelables et la mise en valeur d'une zone humide. Un sujet supplémentaire est apparu : cœur et centralité du village.



PROJECTION

Après la phase d'immersion, place aux idées ! Comment, concrètement, donner corps à ce village du futur rêvé ? Cette deuxième étape, celle de la projection ou de l'idéation, a, elle aussi, pris des formes très variées : des ateliers participatifs à l'observatoire photographique, en passant par un cycle d'événements autour de l'eau ou un apéro mobile.

TOMBOLA CITOYENNE À DOMBLANS

À Domblans, la première phase d'enquête a orienté la démarche *Villages du Futur* vers l'avenir de la place Sailland. Cet espace, peu investi par la population, est pressenti pour devenir la place du village.



L'objectif

Mobiliser le maximum d'habitants sur ce sujet et plus globalement, autour des espaces de vie et de services.



La méthode

L'équipe d'appui Vraiment Vraiment a opté pour un format d'**atelier festif, ludique et convivial**, en organisant samedi 26 mars 2022 une tombola citoyenne à la salle des fêtes. Les acteurs locaux (économiques, artisans, associations, comités consultatifs) ont été associés à la conception et à l'animation de ce temps fort.

Pendant la journée, les habitants ont été invités à des ateliers ludiques pour **enrichir, critiquer ou réorienter des propositions de projets** pour le village : « Et si le quartier de la place Sailland devenait une maison commune pour les habitants et les touristes ? » ; « Et si le quartier de la place Sailland faisait de Domblans le premier village atelier de France ? ». Un plan reproduit sur une bâche posée au sol a facilité les discussions sur l'avenir du village. Et comme dans toutes les tombolas, des gagnants ont été tirés au sort et tous les participants ont pu se restaurer et partager un verre.

Les résultats



Même si peu de porteurs de projets étaient présents, le dispositif a permis d'élargir le socle de la participation citoyenne et de mettre en avant des préoccupations centrales : les mobilités douces, des formes de convivialité plurielles et adaptées aux saisons et la volonté de profiter de services éphémères spécifiques. Cet événement a servi de base pour bâtir différentes hypothèses d'aménagements d'espaces ou de lieux, en fonction des expressions et besoins des habitants.

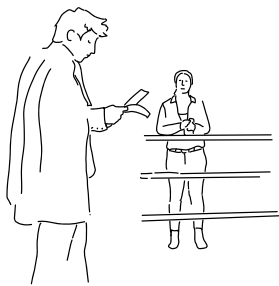
PROCÈS DE LA ROUTE À LACHAPELLE-SOUS-ROUGEMONT

« L'Histoire retiendra que le 6 mars 2022, à Lachapelle-sous-Rougemont, s'est déroulé un faux procès, mais un vrai exercice de démocratie locale. La forme du procès a été l'occasion, en une unité de temps et de lieux, avec beaucoup d'acteurs différents, de faire une mise au point nécessaire sur le sujet de la route. » Ainsi a commencé le verdict du faux procès de la route départementale 83 prononcé par Nicolas Tinet, président du tribunal éphémère de Lachapelle-sous-Rougemont, après plus d'1h30 de témoignages et de réquisitions.



L'objectif

Ce procès totalement fictionnel a été imaginé par l'équipe de La Fabrique du Lieu pour affronter et « purger » le sujet qui focalise toutes les discussions dans la commune.



La méthode

Un temps pour rendre justice à ceux et celles qui vivent au bord de la route, qui se battent pour tenter d'en atténuer les nuisances. Un temps pour dire et pour entendre. Un temps pour **demander ensemble réparation et pour pouvoir ensuite bâtir un projet collectif**. Le dossier d'instruction a été constitué en amont lors d'une résidence du collectif artistique PetisPoisPrincesse.

« La route n'est déclarée coupable de rien, a conclu le tribunal. Il est reconnu qu'elle est là et qu'on doit vivre avec, avec ses défauts, nombreux, mais aussi ses qualités et ce qu'elle peut apporter au village de Lachapelle et à ses habitants (...). En revanche, il est demandé à la route d'essayer de se faire plus discrète aussi bien dans sa matérialité, son paysage, que dans le trafic qu'elle génère. À ce titre, il est demandé aux pouvoirs publics responsables de faire tout leur possible pour que les différentes réglementations soient appliquées, ce qui permettra de faire diminuer les nuisances réelles qu'elle génère. »

Les résultats

Une soixantaine de personnes (dont les représentants du Département, de l'Agence régionale de santé et d'autres services de l'État) ont assisté à cet événement qui a été intégralement archivé (actes imprimés et vidéo). Et dont on se souviendra longtemps, selon le maire Éric Parrot : « Le procès de la route a permis à chacun de s'exprimer et à tous d'entendre les difficultés autour de la route. C'est un moment important qui restera marqué dans l'histoire de Lachapelle ».



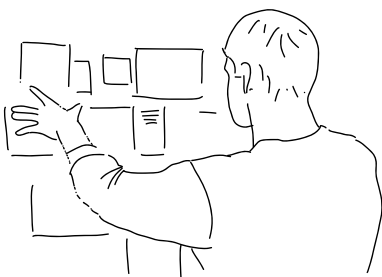
RENTRÉE DES IDÉES À LOULANS-VERCHAMP

Repéré un an plus tôt lors de la phase d'immersion de *Villages du Futur*, le site d'une ancienne entreprise de construction a été racheté en avril 2022 par la commune de Loulans-Verchamp. Située au cœur du bourg, la « friche Sopreco » abritait un skate-park informel. Après des prises de contact avec les jeunes et une entreprise de panneaux photovoltaïque, des projets d'aménagement ont été élaborés autour de trois piliers : « convivialité et mixité intergénérationnelle », « de la vie aux quatre saisons », « le lieu de construction d'une action collective ».



L'objectif

Finaliser le programme d'aménagement de la friche.



La méthode

Quatre projets d'aménagement ont été soumis aux habitants le 10 septembre 2022 à l'occasion de la journée de rentrée des associations organisée à la salle des fêtes. Pour les aider à formuler leurs préférences, des photos de mobilier urbain, d'ambiances et d'aménagements étaient mises à disposition. Leurs besoins, leurs questionnements et leurs idées ont été intégrés aux scénarii afin de les ajuster.



Les résultats

La participation s'est avérée riche. Une cinquantaine d'habitants sont venus échanger. Ils ont validé le besoin de rencontre, de lien intergénérationnel et exprimé le souhait d'aménager le lieu avec du mobilier de convivialité polyvalent.



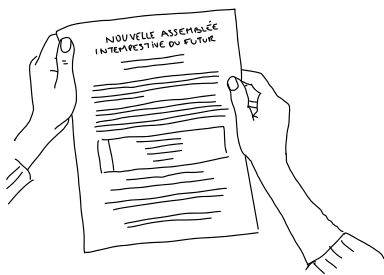
ASSEMBLÉE INTEMPESTIVE À ALISE-SAINTE-REINE

L'assemblée intempestive locale : les habitants d'Alise-Sainte-Reine ont découvert ce concept insolite d'assemblée constituante en août 2021. Un second temps fort du même type s'est déroulé le 28 novembre 2021.



L'objectif

Prioriser les projets identifiés pour 2022, à partir d'une liste issue de la première assemblée.



La méthode

Chaque projet a été présenté par les référents d'un groupe de travail, puis a fait l'objet d'échanges avec le public, selon des règles de fonctionnement de l'assemblée définies en introduction.



Les résultats

Les trente-cinq habitants participants, dont des jeunes, ont été invités à élire leur projet préféré à l'aide de... cacahuètes! Le projet arrivé en tête - l'aménagement d'une place publique et d'un terrain multisport - a été prioritairement accompagné par l'équipe d'appui. Au programme également pour 2022 : l'organisation d'une fête du verger, la végétalisation du village et des actions d'information sur les conséquences du classement d'Alise-Sainte-Reine au titre de son patrimoine.



FÊTE DE LA SAINT-GEORGES AUGMENTÉE À MANCEY

À Mancey, la fête traditionnelle de la Saint-Georges, du 21 au 23 avril 2022, a été mise à profit pour concrétiser les premières actions retenues lors de la phase d'immersion.



L'objectif

Tester des aménagements et services (espace services et numérique à la bibliothèque, sécurisation de la route devant la salle des fêtes, parcours vélo, etc.) et expérimenter une nouvelle façon de mobiliser les habitants pour changer des réunions, en donnant par exemple un coup de main ou en prêtant du mobilier.

La méthode

Un programme de trois jours a été construit, avec l'Assemblée des habitants, dans le but de tester un maximum d'usages sans dénaturer la fête du village.

Les résultats

L'appel à la mobilisation a permis de toucher de nouveaux habitants et les jeunes du village se sont bien impliqués dans l'organisation de l'activité pumtrack (parcours vélo). Satisfaisante les deux premiers jours (jeudi et vendredi), la fréquentation a été plus limitée le samedi en raison de la météo et de l'absence d'événement festif en journée.



ACTION !

La troisième et dernière étape de l'expérimentation a été la plus longue. Son ambition : passer de la théorie à la pratique, en donnant vie aux premiers projets nés du processus participatif. Les exemples suivants illustrent la diversité de ces projets.

DONZY SE MUE EN ÉCO-VILLAGE

À Donzy, les objectifs de l'expérimentation ont évolué au fil de son déroulement. En janvier 2022, la mission de l'équipe d'appui a été redéployée autour d'un double projet : d'une part, la valorisation du patrimoine naturel et historique avec le parcours L'Escapade, inauguré en avril 2022, et d'autre part, la transformation de Donzy en éco-village.



L'objectif

Élaborer un programme d'éco-village, pour accompagner la transition écologique de la commune



Les résultats

Mises en débat lors du dernier comité de pilotage de *Villages du Futur* en octobre 2022, ces propositions ont été fournies à la commune et aux acteurs engagés pour y donner une suite.

La méthode

Listant des actions définies sur le mode du jardin (plantées, en germination, à faire fleurir), un **document « plan guide »** a été rédigé par l'équipe d'appui Oxalis avec la mairie. Cette feuille de route identifie huit enjeux :

- faire de la médiathèque de Donzy une éco-médiathèque, centre de ressources de la transition écologique ;
- sensibiliser et faciliter les mobilités douces ;
- redynamiser le commerce par la mise en valeur des créations et productions locales ;
- doter le centre social d'un pôle d'initiatives sur l'alimentation et la santé ;
- créer un jardin intergénérationnel sur les parcelles de l'EHPAD ;
- aménager au collège le « labo des jardins », une pépinière pédagogique pour les élèves et les jardiniers ;
- préserver les continuités écologiques (trames verte et bleue).



CHÂTEL-CENSOIR TRAVAILLE L'ATTRACTIVITÉ RÉSIDENTIELLE

À Châtel-Censoir, la question de l'attractivité résidentielle a émergé des échanges et ateliers menés avec la population et les acteurs locaux.



L'objectif

Aller à la rencontre des personnes extérieures au village – de potentiels futurs habitants – pour les questionner et réfléchir avec elles à l'attractivité du territoire.

La méthode

Cet objectif étant partagé avec le Pays Avallonnais, un **atelier prospectif dédié à l'attractivité résidentielle** a été co-organisé le 17 septembre 2022 avec le territoire. Grâce à une communication ciblée, des citoyens désireux de quitter la ville ont été réunis afin d'identifier leurs motivations, cerner leurs besoins, tester des pistes d'attractivité...

Pendant une demi-journée, vingt-neuf personnes ont ainsi travaillé en petits groupes autour de deux thèmes : « Mon territoire idéal » et « Mes attentes pour déménager en milieu rural ». La séquence intégrait également une restitution collective des échanges et un temps de présentation du territoire par les élus.

Les résultats

Ce format a suscité l'adhésion des participants, dont l'implication et la motivation ont été au rendez-vous. L'animation de l'atelier a bénéficié de la présence des élus : ils ont ainsi alimenté les réflexions et interrogations des participants.



TOUILLON-ET-LOULETEL EXPÉRIMENTE LES CHANTIERS PARTICIPATIFS

A travers *Villages du Futur*, Touillon-et-Loutelet a souhaité transformer le regard sur les lieux ordinaires et envisager de nouveaux aménagements. Il s'agissait, en particulier, de répondre aux demandes des enfants : « un village joyeux, fleuri, où on peut jouer dehors ».



L'objectif

Poursuivre la mobilisation citoyenne à travers des temps conviviaux et festifs.

La méthode

La mise en œuvre de ces objectifs a pris la forme de **chantiers participatifs** durant l'année 2022 : fabrication d'une « signalétique du futur » le 5 mars ; mobilier urbain (banc, transat géant, jardinières) et tracé d'une voie douce dans la rue principale le 9 octobre ; bar mobile le 14 novembre. Programmée en avril et juin, une opération de semis de prairie et plantations a dû être annulée faute de disponibilité des bénévoles responsables du fleurissement.

Les résultats

Ces activités concrètes ont généré un vrai sentiment d'appartenance, autant pour les élus que pour les habitants, devenus acteurs de leur village. La poursuite de ces chantiers est d'ailleurs envisagée à l'avenir par le conseil municipal.



Exemples d'actions menées dans les autres villages

À **Domblans**, une feuille de route a été élaborée pour mettre en œuvre les projets imaginés ou étoffés par les habitants et priorisés par la commune : réseau intercommunal de voies cyclables, découverte du patrimoine et la rivière Seille au fil de l'eau.

À **Lachapelle-sous-Rougemont**, trois temps de résidence (juin, juillet et octobre 2022) ont permis d'avancer sur les aménagements de la place devant la mairie.

Aux Premiers Sapins, une série de chantiers participatifs a été organisée entre mai et septembre 2022, dans chacun des six villages de la commune nouvelle : construction d'un bar et de bancs mobiles, création d'un terrain de sport temporaire...

À **Alise-Sainte-Reine**, le projet d'aménagement urbain et d'espace de jeux a été lancé. Une gouvernance nouvelle a également été mise en place, sous la forme d'une assemblée des habitants et de groupes de travail sur les projets, pour inscrire la participation dans la durée.

Dans certains villages, des événements festifs sont venus clore officiellement l'expérimentation.

Et après ?

Villages du Futur s'est traduit par des expériences très différentes selon les villages, en termes de calendrier, de types de projet, du niveau de mobilisation des élus comme des habitants, et de la capacité à se projeter. Les relations entre les acteurs ont été plus ou moins simples, suscitant des sentiments variables et contrastés. Parfois de l'enthousiasme et de l'engagement. Mais aussi dans certains cas des incompréhensions, des incertitudes ou des questionnements.

Après la fin de l'accompagnement par les équipes techniques d'appui, les perspectives opérationnelles sont diverses. Elles dépendent du niveau de maturité des projets qui ont émergé ou qui ont pu être travaillés, de leur faisabilité (technique, financière, organisationnelle) et de la capacité des communes à s'engager à les mettre en œuvre.

Quels que soient le vécu et les résultats de l'expérimentation dans chaque village, celle-ci a permis aux équipes municipales d'engranger outils, ressources, motivations, questionnements. Ceux-ci leur permettent, au cas par cas, de poursuivre un travail de mobilisation des habitants sur des projets, ou de façon plus régulière sur l'avenir du village, d'avancer sur

la concrétisation de ces projets, de planifier de futures opérations, d'initier de nouvelles réflexions plus globales ou plus larges, etc.

Si les effets de l'expérimentation se poursuivent aujourd'hui dans les villages, un certain nombre d'enseignements peuvent d'ores et déjà en être tirés, dont les principaux sont présentés après.

Ainsi, l'expérimentation Villages du Futur n'est qu'une étape !



QU'EST-CE QUE VILLAGES DU FUTUR NOUS A APPRIS ?

UNE DÉMARCHE EXPÉRIMENTALE SOUPLE, NÉCESSITANT UN CADRE CLAIR ET PARTAGÉ

Concernant la démarche, le processus de sélection, peu ciblé, a conduit à retenir 9 villages aux profils divers, plus ou moins rompus à la pratique de la participation. Pour les accompagner, les équipes d'appui ont démontré une grande capacité à **adapter leurs interventions aux spécificités des villages**. La **phase d'immersion dans les villages** est apparue comme une **première étape incontournable**, pour permettre l'interconnaissance, la bonne prise en compte du contexte et poser les bases d'un accompagnement sur mesure. Cette **appropriation collective et partagée des objectifs** est fondamentale pour limiter les décalages entre les attentes des élus et les méthodes d'intervention proposées par les équipes d'appui. L'expérimentation a également révélé le besoin de mettre en place des instances de suivi (ex : comité de pilotage) pour **assurer la continuité de la démarche** en dehors des temps d'intervention des équipes d'appui dans les villages.

UN INTÉRÊT RENFORCÉ POUR LA PARTICIPATION CITOYENNE

Concernant la participation citoyenne, la démarche a suscité un **intérêt pour la participation, et parfois un désir de s'investir davantage dans la vie du village**. L'expérimentation est parfois parvenue à relancer l'ambition d'agir collectivement. Elle a été l'occasion de tester des méthodes diverses et originales d'animation participative : en moyenne, 14 ateliers de différents types ont été organisés dans chaque village, avec une participation allant de 10 à 50 personnes par atelier. Certaines méthodes, s'appuyant sur le contact direct (exemple : le porte-à-porte) et la convivialité, permettant de nouer des liens de confiance, se sont avérées les plus mobilisatrices. La démarche a confirmé le temps et l'investissement requis pour mobiliser les habitants peu impliqués dans la vie du village.





CO-CONSTRUCTION ET RÉFLEXION SUR LA GOUVERNANCE MUNICIPALE

Par ailleurs, compte tenu du degré variable d'appropriation des questions de participation par les équipes municipales, l'expérimentation a eu des **effets très variables sur les capacités des élus et sur la gouvernance municipale**. Dans près de la moitié des villages, elle a conduit à **réinterroger voire à faire évoluer la gouvernance** (exemple : création d'un nouveau collectif d'habitants). Néanmoins, elle a également **confirmé le manque d'ingénierie, de ressources et de formation des équipes municipales** autour des questions de mobilisation et de participation citoyenne. Elle a en outre permis de **faire émerger des projets concertés dans les villages**, et de donner vie à certaines réalisations concrètes. Enfin, la participation aux temps d'échange collectifs organisés par la Région dans le cadre de la démarche (les « cafés VDF ») a confirmé **l'intérêt des élus pour le partage d'expériences et la mise en réseau**.

LA PROJECTION DANS LE FUTUR : UN EXERCICE COMPLEXE DANS LE CADRE DE L'EXPÉRIMENTATION

Concernant la **projection dans le futur**, la démarche a révélé la priorité donnée par les habitants et élus aux réalisations concrètes, par rapport aux travaux de projection dans l'avenir. L'expérimentation s'est focalisée autour des enjeux de participation citoyenne davantage que sur les enjeux de transition socio-écologiques, même si des réflexions ont été menées sur ce sujet dans l'ensemble des villages.



POUR LA RÉGION : EXPÉRIMENTER POUR INTERROGER SES PROPRES PRATIQUES

L'expérimentation, qui s'est appuyée sur une relation triangulaire inédite entre villages, Région et équipes d'appui, a démontré la **capacité de la collectivité à porter un dispositif innovant** et à sortir de son positionnement habituel de financeur, pour promouvoir une démarche de coopération locale. Elle a également été une opportunité pour la Région de **réinterroger ses propres pratiques et ses modalités d'accompagnement des espaces ruraux**.



CONSTRUIRE DE NOUVELLES PERSPECTIVES

Enfin, la démarche, portée à l'échelle communale, a confirmé la nécessité **d'œuvrer au rapprochement des échelles communale et supra-communale**, pour faciliter coopération et projets communs. Compte tenu de l'importance des moyens déployés, la reconduction et la généralisation d'une telle expérimentation n'est pas envisagée par la Région sous cette forme. Elle ouvre toutefois des perspectives sur le rôle de Région pour **animer la mise en réseau et pour repenser l'ingénierie pour et dans les territoires ruraux**.

LES TEMPS FORTS DE VILLAGES DU FUTUR EN BANDES DESSINÉES



La démarche Villages du Futur a été marquée par des moments collectifs forts, qui pour certains ont marqué l'histoire des villages.

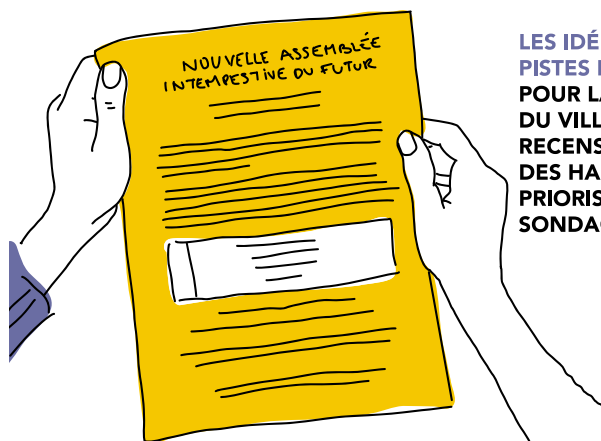
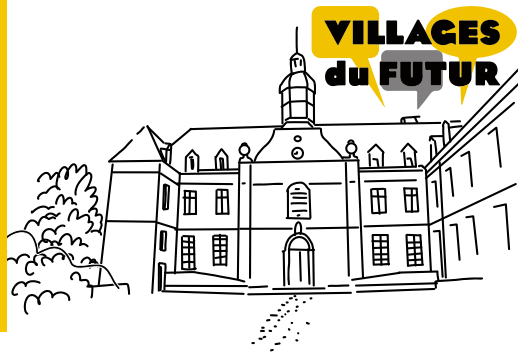
A travers un format original, les planches BD illustrent, pour chacun des neuf villages accompagnés, l'un de ces temps forts.

Elles mettent ainsi en lumière les méthodes diverses et parfois innovantes déployées pour susciter la participation des habitants et des élus autour des projets d'aménagement dans les villages.

VILLAGES DU FUTUR À ALISE-SAINTE-REINE (21) DEUXIÈME ASSEMBLÉE INTEMPESTIVE DU FUTUR

Deuxième étape décisive de la démarche Villages du Futur, une seconde assemblée intempestive du futur s'est tenue le dimanche 28 novembre 2021 à Alise-Sainte-Reine. Cette assemblée visait à identifier collectivement des pistes de travail pour le développement de la commune, en étudiant les futurs possibles et en décrivant les modalités de leur mise en œuvre.

**VILLAGES
du FUTUR**



LES IDÉES, RÊVES, PISTES ET PROJETS POUR LA TRANSITION DU VILLAGE SONT RECENSÉS AUPRÈS DES HABITANTS PUIS PRIORISÉS VIA UN SONDAGE



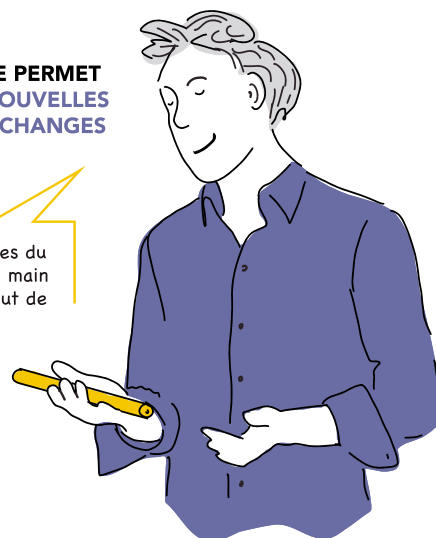
LE MATIN, DES GROUPES D'HABITANTS ÉCHANGENT SUR LES SIX THÉMATIQUES ISSUES DU RECENSEMENT



L'APRÈS-MIDI, LES PROJETS SONT PRÉSENTÉS EN DÉTAILS À L'ASSEMBLÉE PAR CHAQUE GROUPE DE TRAVAIL

LA RENCONTRE PERMET DE TESTER DE NOUVELLES PRATIQUES ET ÉCHANGES

Je vous rappelle les règles du débat : bâtons de parole, main levée, pas de « on », ajout de sujets possible...

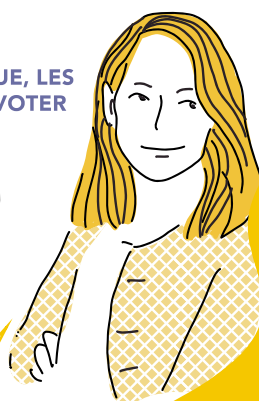


©Région Bourgogne-Franche-Comté, juin 2023



VOTE « CACAHUËTE » : À L'ISSUE, LES HABITANTS SONT AMENÉS À VOTER SUR LES PROJETS

Les projets d'aménagement de la place publique et de terrain multisport recueillent le plus de voix. À nous maintenant de prendre en main ces initiatives !



Plusieurs jeunes sont venus travailler sur le terrain de sport. La journée a été studieuse et efficace, les participants ont joué le jeu et fait avancer les réflexions sur l'avenir du village.

**RÉGION
BOURGOGNE
FRANCHE
COMTE**

JUIN 2023

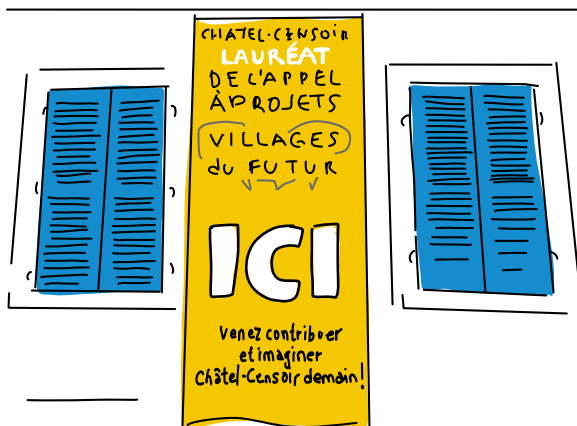
VILLAGES DU FUTUR À CHÂTEL-CENSOIR (89) DES BANCS POUR MIEUX VIVRE LE VILLAGE

Passages routiers, trottoirs étroits, rues en pente : la configuration du village complique la circulation des piétons et des cyclistes. Il a donc été décidé de mettre en place des équipements facilitant la mobilité douce. Des étapes dans les différents parcours ont été aménagées avec l'installation de bancs publics, tout en travaillant la signalétique.

**VILLAGES
du FUTUR**



UNE IMPORTANTE COMMUNICATION EST DÉPLOYÉE POUR MOBILISER LES HABITANTS



Maintenant, rassemblons toutes ces informations sur des cartes !



LES PARTICIPANTS RECOUPENT LES BESOINS ET VALIDENT LES IMPLANTATIONS



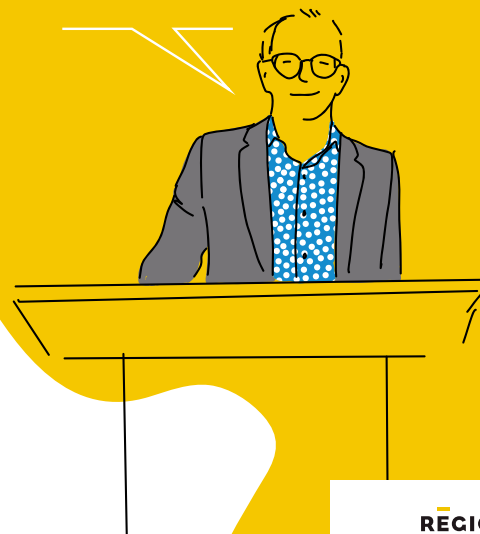
DES BANCS SONT INSTALLÉS PAR DES ARTISANS AU CENTRE DU VILLAGE

DES GROUPES D'HABITANTS ET ÉLUS REPÈRENT LES LIEUX OÙ IMPLANTER LES BANCS



© Région Bourgogne-Franche-Comté, juin 2023

En nous appuyant sur un élément très concret, les bancs, nous mettons en action des principes et des idéaux : bien vivre, promouvoir la mobilité douce et le développement durable.



**RÉGION
BOURGOGNE
FRANCHE
COMTE**

JUIN 2023

VILLAGES DU FUTUR À DOMBLANS (39) TOMBOLA ET PROPOSITIONS CITOYENNES

Une tombola a été organisée le 26 mars 2022 pour faire participer et mobiliser les habitants. Ce temps festif et convivial a permis d'organiser la réflexion sur l'avenir de certains lieux de la commune. Outre la tombola, l'évènement comportait une buvette et différents stands d'associations locales en lien avec les thématiques du futur. Un atelier a également été animé pour faire émerger des idées et des échanges autour de différentes propositions de projets pour le village.

**VILLAGES
du FUTUR**



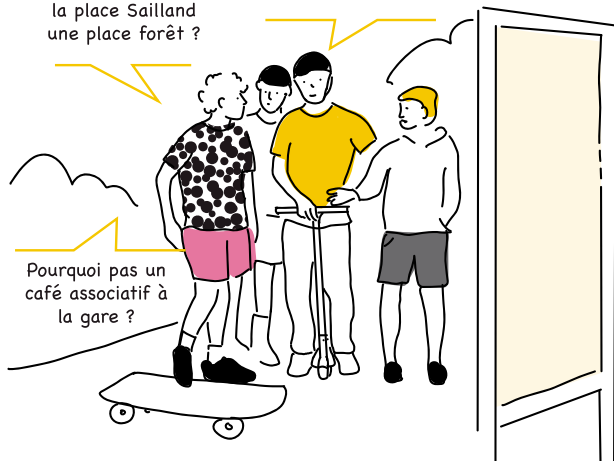
PRÈS DE 120 HABITANTS SE RETROUVENT À LA SALLE DES FÊTES

LES PARTICIPANTS RÉAGISSENT
AUX PREMIÈRES IDÉES ISSUES D'UNE
ENQUÊTE DE TERRAIN RÉALISÉE AU DÉBUT
DE L'EXPÉRIMENTATION



Et si on faisait de
la place Sailland
une place forêt ?

On aimerait pouvoir faire
du skate à toute heure !



Pourquoi pas un
café associatif à
la gare ?

Nous avons voulu faire de ce temps d'échange
sur les idées et projets pour le village un
moment ludique et convivial. Cette animation
a permis de nous rassembler en nombre.



LES TROIS SCÉNARIÉS ÉLABORÉS AVEC LES HABITANTS
SONT DISCUTÉS ET VALIDÉS PAR LE CONSEIL MUNICIPAL

Scénario 1 : Un sentier culturel permettrait de
redécouvrir le patrimoine de Domblans



Scénario 2 : Faire en sorte que les habi-
tants et touristes se déplacent facilement
en vélo sur le territoire

Scénario 3 : Créer un festival pour
célébrer la rivière de La Seille et la
biodiversité ordinaire de la commune

LA TOMBOLA A ATTIRÉ DE NOMBREUX HABITANTS

Cette animation nous a permis
de construire ensemble des
projets pour l'avenir de notre
village !



JUIN 2023

**RÉGION
BOURGOGNE
FRANCHE
COMTE**

VILLAGES DU FUTUR À DONZY (58) DE L'ESCAPADE À L'ÉCO-VILLAGE

Pour réussir sa transition vers le Village du Futur, Donzy dispose de deux atouts complémentaires. Le premier, c'est l'Escapade, une dynamique participative d'embellissement et de valorisation du patrimoine floral, bâti et historique de la commune, qui invite chacun à agir « devant chez soi ». Le second repose sur la projection vers un éco-village « à cultiver », à partir d'initiatives existantes dans une logique toujours plus participative.

VILLAGES DU FUTUR



DES BALADES COMMENTÉES
SONT ORGANISÉES POUR
EXPLORER LE PATRIMOINE
LORS DES RÉSIDENCES DE
L'ÉQUIPE D'APPUI

LES VOLONTAIRES DU FUTUR S'ACTIVENT POUR
METTRE EN PLACE DU MOBILIER URBAIN ET UNE
NOUVELLE SIGNALÉTIQUE



Nous nous sommes mobilisés
pour créer le parcours qui
valorise notre village

LES VOLONTAIRES DU FUTUR SONT FIERS
DES PANNEAUX CRÉÉS POUR VALORISER
LE PARCOURS DE L'ESCAPADE



L'INAUGURATION DE L'ESCAPADE :
UN MOMENT RASSEMBLEUR POUR
LA COMMUNE

Un village du futur, c'est
un village qui se mobilise
pour sauvegarder sa
biodiversité et préserver
son environnement.

JUIN 2023

RÉGION
BOURGOGNE
FRANCHE
COMTE

VILLAGES DU FUTUR À LACHAPELLE-SOUS-ROUGEMONT (90) FAUX PROCÈS ET VRAI DIALOGUE

Lors de l'immersion de l'équipe d'appui dans le village, le constat est sans appel : la route départementale à gros trafic qui traverse le village focalise tous les débats. Il faut d'abord affronter ce sujet, entendre les besoins, partager les faits. La décision est prise : un temps collectif est organisé pour se projeter dans l'avenir. Un temps pour rendre justice, pour dire et pour entendre, pour demander ensemble réparation : un procès de la route.

**VILLAGES
du FUTUR**



J'habite à 2 mètres de la route. Quand je vais au collège, j'ai toujours peur qu'un camion ou une voiture me rentre dedans.

LA COUR

« CETTE AFFAIRE CONCERNE, EN DEMANDE, LES CITOYENS QUI SUBISSENT LES NUISANCES DE LA ROUTE ET, EN DÉFENSE, LA ROUTE DÉPARTEMENTALE 83 »



UNE TÉMOIN

UN TÉMOIN

On a besoin de camions pour être livrés en matières premières et pour expédier nos produits.

Au nom du devoir de solidarité, je demande des compensations pour ceux qui subissent le plus de nuisances.

L'AVOCAT

©Région Bourgogne-Franche-Comté, juin 2023

La route n'est déclarée coupable de rien. Elle est là et on doit vivre avec. Mais il lui est demandé de se faire plus discrète.



**VERDICT
LA ROUTE EST
NON-COUPABLE !**

Le procès de la route a permis à tous de s'exprimer et d'entendre les difficultés des autres. Il a marqué l'histoire de notre village. Nous en avons tiré un plan de restauration : notre projet collectif pour l'avenir du village, qu'il nous revient de mettre en œuvre aujourd'hui !

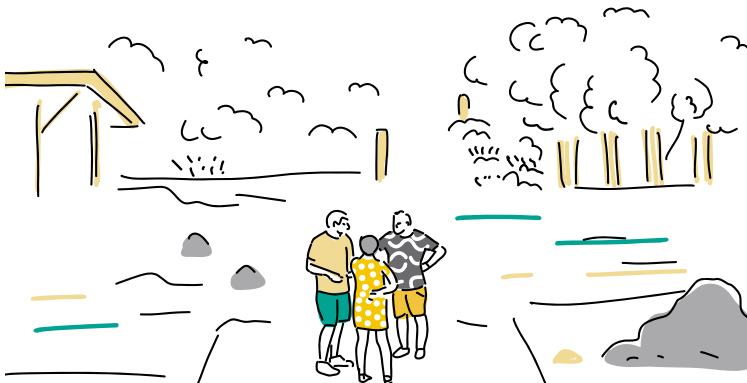
**RÉGION
BOURGOGNE
FRANCHE
COMTE**

JUIN 2023

VILLAGES DU FUTUR À LOULANS-VERCHAMP (70) C'EST LA RENTRÉE

La mairie a racheté une friche industrielle en cœur de bourg et a décidé de reconvertir cet espace en travaillant à son aménagement avec les habitants et les acteurs locaux. L'objectif : proposer un nouvel espace public, de nouveaux usages et contribuer à créer du lien social. Le 10 septembre 2022, une exposition sur les aménagements possibles du site est présentée à l'occasion de la rentrée des associations.

VILLAGES du FUTUR



HABITANTS ET ÉLUS RÉFLÉCHISSENT AU RÉAMÉNAGEMENT DU GRAND ESPACE DE LA FRICHE

L'ANIMATION PERMET DE SE PROJETER SUR DIFFÉRENTS AMÉNAGEMENTS ET USAGES POSSIBLES DU LIEU

Il ne faudrait pas que ce nouveau lieu ne soit réservé qu'aux jeunes et aux anciens. Toutes les générations doivent pouvoir s'y rencontrer.



Comment assurer l'animation régulière de la guinguette ?



LES HABITANTS EXPRIMENT LEURS IDÉES, RÉAGISSENT SUR LES PROJETS, PRÉCISENT LEURS BESOINS

Il faut penser à gérer les déchets sur le site.



Comment mettre du mobilier fixe pour accueillir un spectacle sans devoir installer une estrade ou des chaises ?



Cette journée nous a permis d'avancer dans la configuration future de cet espace avec les envies et attentes des habitants. Je me réjouis de la mobilisation des habitants du village !



RÉGION BOURGOGNE FRANCHE COMTE

JUIN 2023

©Région Bourgogne-Franche-Comté, juin 2023

VILLAGES DU FUTUR À MANCEY(71) FÊTE DE LA SAINT-GEORGES

Associations, habitants, équipe Villages du Futur, municipalité... Tout le monde s'est réuni à Mancey pour une Fête de la Saint-Georges hors du commun en avril 2022. Après une longue phase d'immersion en 2021, place aux échanges en situation réelle, avec les citoyens, pour construire des aménagements sur le site de Dulphey. L'idée est de proposer des espaces de rencontres, des lieux de services et de « faire village, au cœur du village ».

**VILLAGES
du FUTUR**



Nous voulions tester des aménagements et des services en nous adossant pendant trois jours à la fête patronale organisée en avril.



**L'ÉQUIPE D'APPUI
PRÉPARE
L'ÉVÈNEMENT**

**PRÉPARATION ET MONTAGE
DES INSTALLATIONS
AVEC LES HABITANTS**



**DU MOBILIER TEMPORAIRE EST INSTALLÉ DANS LA
SALLE DES FÊTES POUR IMAGINER LA CONFIGURATION
D'UN NOUVEAU LIEU DE VIE COLLECTIF**

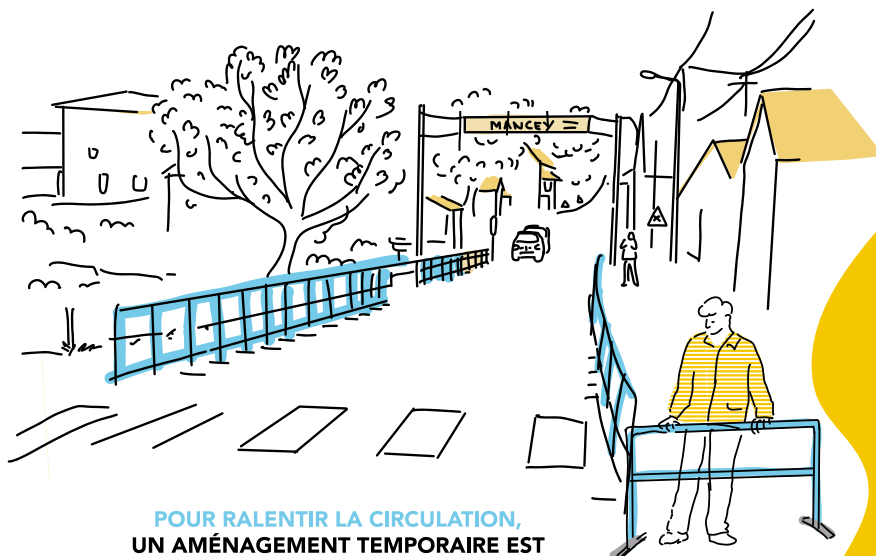


C'est génial de pouvoir visualiser le village avec des maquettes !

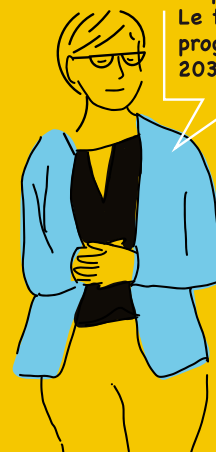


©Région Bourgogne-Franche-Comté, juin 2023

Cet évènement a démontré la capacité à mobiliser les habitants sur des actions concrètes. Depuis, certains services testés ont été mis en place, d'autres écartés. Le tout alimente un programme d'actions pour 2030.



**POUR RALENTIR LA CIRCULATION,
UN AMÉNAGEMENT TEMPORAIRE EST
EXPÉRIMENTÉ SUR LA ROUTE QUI TRAVERSE
LE VILLAGE**

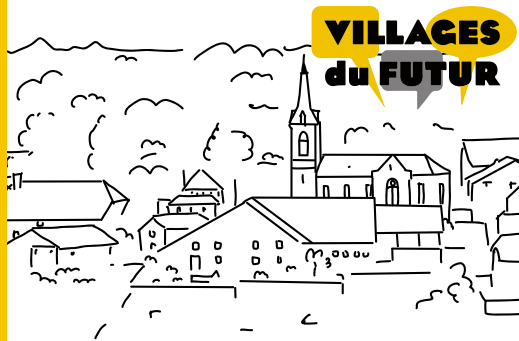


**RÉGION
BOURGOGNE
FRANCHE
COMTE**

JUIN 2023

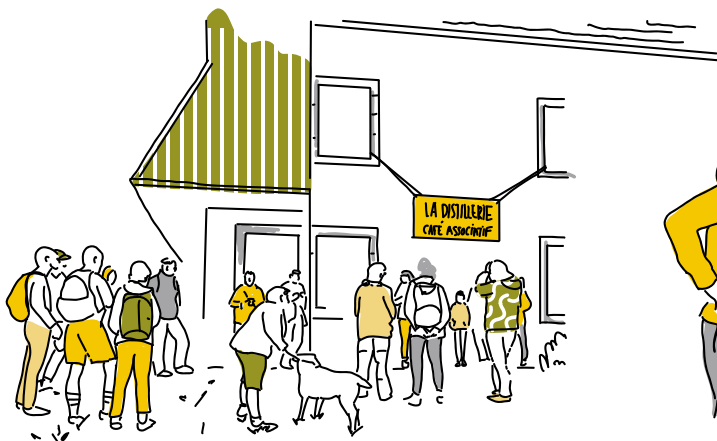
VILLAGES DU FUTUR AUX PREMIERS SAPINS (25) CONNAÎTRE LE TERRAIN ET RECUEILLIR LES BESOINS : JOURNÉE LIAISONS DOUCES

Les Premiers Sapins est une commune formée de six bourgs. Pour renforcer le sentiment d'appartenance à cette commune nouvelle, mais aussi changer le regard et les idées reçues sur les distances entre les villages, une grande promenade collective piétonne et cyclable est organisée le 5 juin 2021. Le matin, les groupes se forment et se lancent sur les chemins de terre et de pierres. Chaque arrêt est ponctué d'un atelier « carte sensible » et de moments conviviaux.



**CETTE JOURNÉE VISE À MOBILISER LES HABITANTS
AUTOUR DE CE QU'ILS ONT EN COMMUN À L'ÉCHELLE
DES SIX VILLAGES**

**DEUX GROUPES SONT ORGANISÉS (VÉLO/RANDO)
POUR EXPLORER LE TERRAIN ET RECUEILLIR LES BESOINS**



Direction La Baraque à Athose par les chemins de traverse !



**À CHAQUE ARRÊT,
UN ATELIER « CARTE SENSIBLE » EST PROPOSÉ**

**UNE CARTE RECENSE LES ÉMOTIONS, RESENTIS ET
PERCEPTIONS DES HABITANTS SUR LES DIFFÉRENTS
LIEUX DU VILLAGE**



**LES PARTICIPANTS PARTAGENT LEURS IMPRESSIONS
SUR LES PARCOURS ET LEUR VILLAGE**



JUIN 2023

RÉGION
BOURGOGNE
FRANCHE
COMTE

© Région Bourgogne-Franche-Comté, juin 2023

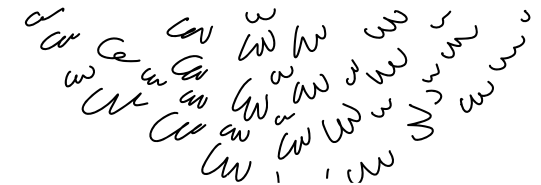
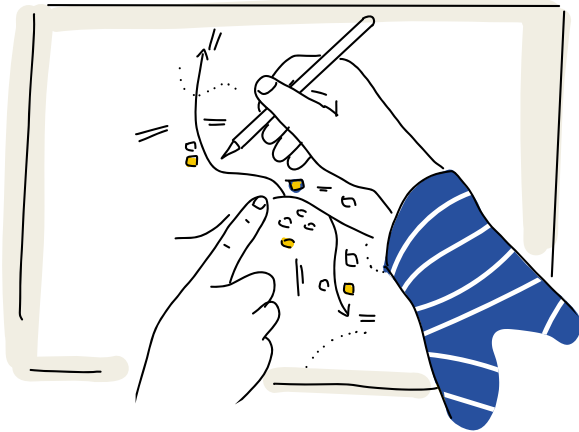
VILLAGES DU FUTUR À TOUILLON-ET-LOULETEL (25) CHANTIERS PARTICIPATIFS, MOBILIER, VOIE DOUCE ET BAR MOBILE

Après une première phase d'écoute des besoins et des attentes des élus et des habitants, un travail a été mené pour identifier des solutions et apporter des améliorations dans le village sur les lieux et espaces publics. Une phase plus concrète s'engage alors à Touillon-et-Loutelet, autour de plusieurs chantiers participatifs. Le but est de concrétiser les solutions imaginées pour transformer les espaces et les usages de ces lieux.

**VILLAGES
du FUTUR**



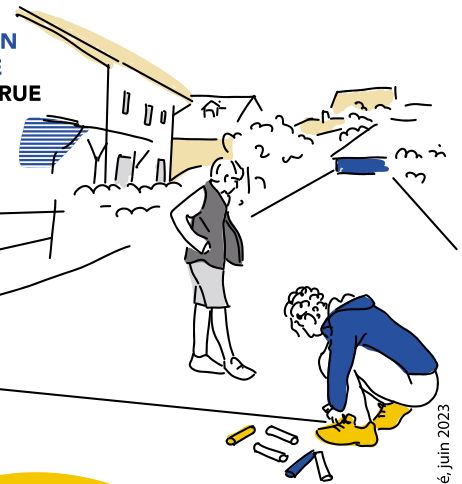
LES PROPOSITIONS DES HABITANTS ABOUTISSENT À L'ORGANISATION DE TROIS CHANTIERS PARTICIPATIFS EN CE WEEK-END D'OCTOBRE 2022



**UN BANC ET UN TRANSAT GÉANT
SONT CRÉÉS AVEC DU BOIS
DE RÉCUPÉRATION**



**LA MATÉRIALISATION
D'UNE VOIE DOUCE
SE PRÉCISE SUR LA RUE**

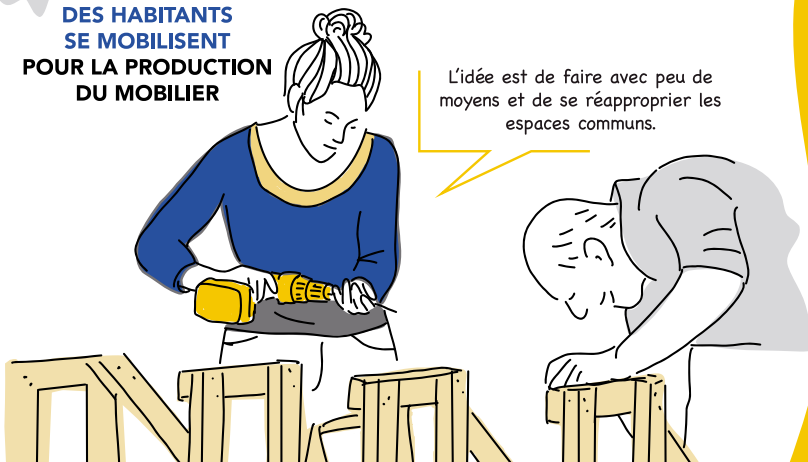


Ces jardinières surélevées
accueilleront un jardin
aromatique collectif



**DES HABITANTS
SE MOBILISENT
POUR LA PRODUCTION
DU MOBILIER**

L'idée est de faire avec peu de
moyens et de se réapproprier les
espaces communs.



JUIN 2023

La convivialité a été au cœur de la dynamique. Après le succès de l'apéro mobile et du premier chantier, nous allons développer notre bar mobile, le « TL bar » !



**RÉGION
BOURGOGNE
FRANCHE
COMTE**

©Région Bourgogne-Franche-Comté, juin 2023



Crédits photo : La Fabrique du Lieu | Petit Pois Princesse - Georges Braconnay | Pierre-Alain Heydel | Atelier Zou | Oxalis | Vraiment Vraiment | Strat et Act | Commune de Domblans | Région BFC

